

**S** SUPER  
SOCO

***TCMAX***

## ÖNSÖZ

Super Soco marka seçiminizden ötürü sizi kutluyoruz. Super Soco kullanıcıları arasına hoş geldiniz.

Her türlü trafik koşulunda güvenli kullanım için aracınızı tanıyor olmanız çok büyük önem taşımaktadır. Super Soco marka ürününüzü kullanmadan önce kullanma kılavuzunu dikkatlice okuyunuz. Burada ürününüzü nasıl kullanacağınız, teknik özelliklerinden nasıl faydalanacağınız konusunda önemli bilgiler yer almaktadır. Ayrıca aracınızın güvenilirliği ve emniyetinin yanı sıra gerekli bakım bilgilerini de içermektedir. Her bölümün sonunda belirtilmiş olan uyarıların sizin ve aracınız için çok önemli hususlar olduğunu ve mutlaka uymanız gerektiğini belirtmek isteriz.

Bu kılavuzda bulunan tüm bilgiler, çizimler, fotoğraflar, teknik değerler ve spesifikasyonlar, basım tarihinde mevcut olan en yeni ürün bilgilerine dayanmaktadır. İyileştirmeler ve diğer değişiklikler nedeni ile bu kılavuzda bazı uyumsuzluklar olabilir. Super Soco, herhangi bir zamanda değişiklik hakkını saklı tutmaktadır.

Ürününüz ile ilgili herhangi bir sorunuz olduğunda, yetkili Super Soco servislerimiz bunları yanıtlamak ve size gerekli yardım ve desteği sunmaktan mutluluk duyacaktır.

Aracınızı zevkle kullanacağınızı umarak, bütün yolculuklarınızın güvenli bir şekilde geçmesini temenni ediyoruz.

**Super Soco**

## **ÖNEMLİ**

### **UYARI/DİKKAT/NOT**

Lütfen bu kılavuzu dikkatlice okuyun ve talimatları yerine getiriniz. Özel bilgileri vurgulamak için (UYARI), (DİKKAT) ve (NOT) gibi kelimeler kullanılmıştır.

### **UYARI**

**Kullanıcının güvenliği söz konusudur. Bu bilgilerin göz ardı edilmesi kullanıcının zarar görmesine neden olabilir.**

### **DİKKAT**

**Bu talimatlar, aracın hasar görmesini önlemek için takip edilmesi gereken özel işlemleri veya önlemleri belirtir.**

### **NOT**

**Bu, bakımı kolaylaştırmak veya önemli talimatları daha açık hale getirmek için özel bilgileri sunar.**

## **TÜKETİCİ BİLGİLERİ**

### **KULLANICILAR İÇİN GÜVENLİ SÜRÜŞ TAVSİYELERİ**

**Araç kullanımı oldukça eğlenceli ve heyecanlıdır.**

**Aracın kullanımı, kullanıcı ve yolcu güvenliği için bazı ekstra önlemlerin alınmasını da gerektirir. Bu önlemler şunlardır.**

### **UYARI**

- Araç ilk kullanımından önce özelliklerini tanımak, güvenlik ve bakım gereksinimlerini öğrenmek için bu kullanım kılavuzunu dikkatlice okuyunuz. Sürücüyü ilgili tüm talimatları, gereksinimleri ve uyarıları gözden geçiriniz. Kullanım kılavuzunu, selenin altındaki kullanım kılavuzu muhafaza bölmesinde saklayınız.
- Araç ilk kullanımından önce, bütün kumandaların yerlerini bildiğinizden ve Araç düzgün kullanımını öğrendiğinizden emin olunuz.
- Araç ilk kullanımı için, sürücünün kumandalarının çalışma şekillerini ve çalışma, kullanma özelliklerini öğrenmek üzere düz ve açık bir alanda sürüş yapınız.

## UYARI

- Her kullanımdan önce, sürücünün günlük kontrolleri yapması gereklidir. Kontrol edilecek maddeler bu kullanma kılavuzunun SÜRÜŞ ÖNCESİ KONTROL kısmında listelenmiştir.
- Trafik kurallarına, trafik işaret ve işaretçilerini uyunuz.
- Aşırı hız yapmayınız ürünün ve durumunuzun elverdiği en uygun hızla gidiniz.
- Sürücü kask, koruyucu gözlük ve koruyucu giysiler (eldiven, deri veya kalın kumaş pantolon, uzun kollu gömlek veya ceket, çizme) giymelidir.
- Yağmurlu havada fren mesafesi normalin iki katına çıkacağından özel dikkat gösteriniz.
- Alkol ve uyuşturucu etkisi altındaki birisinin Araç kullanmaması gerekir. Aksi takdirde ürün hasar görebilir veya kullanım özellikleri değişebilir.
- Periyodik bakım işlemleri yetkili Super Soco servisi tarafından yapılmalıdır.
- Ürün üzerinde herhangi bir değişiklik yapmayın. Değişiklikler araç güvenliğini olumsuz etkileyebilir veya kullanımını yasalara aykırı hale getirebilir.

## UYARI

Araç kullanırken, sürücü her iki ayağını da ayak basakları üstüne koymalıdır. Aksi takdirde Araç kontrol yeteneği kaybolarak istenmeyen olayların yaşanmasına sebebiyet verebilir.

## UYARI

Kullanım sırasında daima her iki elinizi gidonların üzerinde tutun. Ellerinizi gidonlardan çekilmesi Araç kontrolünün kaybedilmesine neden olur.

## UYARI

Ani kalkışları önlemek için daima gazı kademeli olarak açın. Bu uyarılara uymamanız, kontrolün kaybedilmesine neden olabilir.

## DİKKAT

UZUN SÜRELİ MUHAFAZA SIRASINDA, bataryayı araçtan ayırın.

## DİKKAT

Kullanırken, "OFF" (kapalı) konumuna getirmeyin.

## KASK TAKINIZ

## DİKKAT

Güvenlik kaliteli bir kask ile başlar. Meydana gelen çoğu ciddi yaralanmalardan birisi baş yaralanmalarıdır. DAİMA uygun bir kask ve uygun bir koruyucu gözlük de takın.

## **SÜRÜŞ KİYAFETİ**

### **DİKKAT**

Bol kıyafetler Araç kullanımını zorlaştırabilir ve tehlikeli kılabilir. Araç kullanırken, kaliteli sürüş kıyafeti seçin.

## **SÜRÜŞ ÖNCESİ KONTROL**

### **UYARI**

Bu kılavuzun “SÜRÜŞ ÖNCESİ KONTROL” kısmındaki talimatları iyice okuyun. Kullanıcının ve yolcunun güvenliği için bütün güvenlik kontrollerini yapmayı unutmayın.

## **ARACINIZI TANIYIN**

### **UYARI**

Sürüş beceriniz ve mekanik bilginiz, güvenli sürüşün temelini oluşturur. Araç ve kumandalarını iyice öğreninceye kadar trafiğin olmadığı bir yerde pratik yapmanızı tavsiye ederiz. Pratiğin mükemmel sürüşü gerçekleştirdiğini unutmayın.

## **SINIRLARINIZI BİLİN**

### **UYARI**

Daima aracınızı kendi beceri sınırları kapsamında sürün. Bu sınırları bilmek ve bunu aşmamak kazalardan kaçınmanıza yardım edecektir.

## **KÖTÜ HAVA KOŞULLARINDA ÇOK DİKKATLİ OLUN**

## **DİKKAT**

Kötü havalarda (özellikle yağmurlu havalarda) aşırı dikkatli olun. Yağmurlu havalarda frenleme mesafesi iki katına çıkar. Kaygan olacağından dolayı boyalı yüzeylerden, kanalizasyon kapaklarından ve yağlı görünen alanlardan uzak durun. Demir yolu geçişlerinde ve metal ızgara ve köprüler üzerinde aşırı dikkatli olun. Yolun durumu ile ilgili endişeniz varsa yavaşlayın!

## **AKSESUAR MONTAJI VE EMNİYET ÖNLEMLERİ İÇİN TAVSİYELER**

Super Soco sahipleri için çok sayıda aksesuar mevcuttur. Super Soco ürünlerine takılan aksesuarlardan doğabilecek uygunsuzluk ve/veya problemlerden kullanıcı sorumludur.

İlave elektrikli aksesuarlar, mevcut elektrik sisteminin hasar görmesine neden olabilir. Aşırı yüklenmeler, araç kullanımı sırasındaki elektrik gücü kaybından dolayı kablo demetinin hasar görmesine veya tehlikeli durumlara neden olabilir.

### **UYARI**

Aracın yetkili olmayanlar tarafından bazı parçalarının değiştirilmesi güvenliği olumsuz yönde etkilemektedir. Mevzuatlarda belirtilen güvenlik ve trafik kurallarına uyulmalıdır. Yetkisiz kişilerce ve uygun olmayan değişiklikler nedeniyle oluşan uygunsuzluklardan üretici hiçbir şekilde sorumlu değildir.

## **YÜKLEME**

Araç üzerinde bir yük taşırken, yükü mümkün olduğu kadar yere ve araca yakın tutun. Yanlış yüklenen bir yük, yüksek ağırlık merkezi yaratır ve bu durum çok tehlikeli olup Araç kullanımını zorlaştırır. “Yükün” ebadı da aerodinamiği ve aracın kullanımını etkileyebilir.

Yükü Araç sol ve sağ tarafına eşit şekilde dağıtın ve güvenli bir şekilde sabitleyin.

Maksimum yükleme kapasitesi : 254 kg

Maksimum yükleme kapasitesine sürücü, yolcu, yük, ekstra takılan aksesuar dâhildir.

## **UYARI**

**Yukarıda belirtilen maksimum yükleme kapasitelerini geçmeyiniz. Aksi takdirde ürününüzde fazla yüklemekten dolayı oluşacak hasarlardan üretici hiçbir şekilde sorumlu değildir.**

## **UYARI**

Kapasitenin üzerinde yüklemekten veya eğimli arazilerde kullanımdan ötürü elektrik motoruna ciddi yük biner. Buda kablo demetinde, kontrol ünitesinde veya elektrik motorunda hasara yol açabilir. Aracınızı bu tür yüklemeler maruz bırakmayınız. Aksi takdirde oluşabilecek hasarlar kullanıcı hatası kabul edilerek, araç garanti kapsamı dışında kalacaktır.

## **ÖNEMLİ UYARI**

- \* **Satın almış olduğunuz araç için kullanım kılavuzunda belirtilen şartlar dâhilinde sadece motor aksamı garanti kapsamındadır.**
- \* **Aracın; kontrol ünitesi, batarya, şarj cihazı vb. aksamaları kullanım şartlarına bağlı yıpranmaya ve kullanım hatalarına bağlı arızalara sebep olması nedeniyle garanti kapsamına girmemektedir.**

## İÇİNDEKİLER

0. GENEL UYARI ve TAVSİYELER	.....	I-VII
1. SERİ NUMARASININ YERİ	.....	1
2. ANA PARÇALAR	.....	2
3. KUMANDA DÜĞMELERİ		
ARAC KUMANDASI	.....	3
GÖSTERGE PANELİ	.....	4
SOL KUMANDA PANELİ	.....	5
SAĞ KUMANDA PANELİ	.....	6
KASK ASKISI, ŞALTER	.....	7
YAN SEHPA	.....	8
LASTİKLER	.....	8
4. SÜRÜŞ TAVSİYELERİ		
ÇALIŞTIRMA ve SÜRÜŞE BAŞLAMA	.....	9
DURDURMA VE PARK ETME	.....	10
5. SÜRÜŞ ÖNCESİ KONTROL	.....	11
6. EKONOMİK SÜRÜŞ ve ÇEVRE BİLGİSİ	.....	13
7. PERİYODİK BAKIM	.....	15
8. KONTROL ve BAKIM	.....	15
9. ŞARJ ETME	.....	21
10. TEMİZLEME ve DEPOLAMA	.....	23
11. MUHTEMEL ARIZA SEBEBLERİ	.....	25
12. TEKNİK ÖZELLİKLER	.....	26

**SERİ NUMARASININ YERİ**

**Şase numarası**

Şase seri numarası yedek parça siparişi sırasında veya özel servis bilgileri hakkında yardımcı olur.

İleride yararlanmak için bu numaraları aşağıdaki boşluklara yazın.

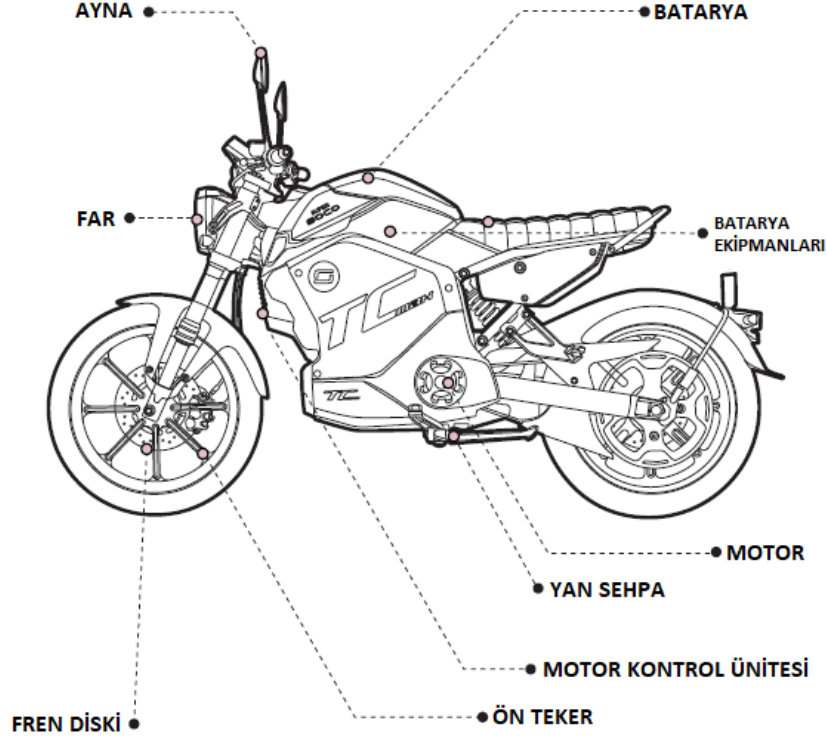
Şase Numarası: .....

Şase numarası aracın direksiyon altındaki kısmında yazmaktadır.

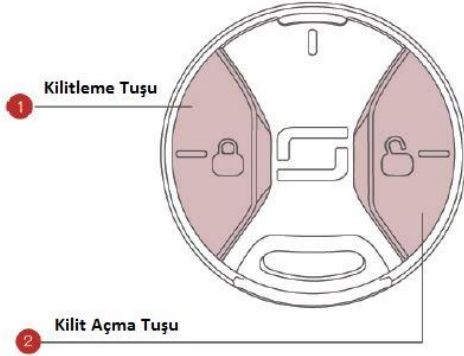




**ANA PARÇALAR**



## KUMANDA DÜĞMELERİ ARAÇ KUMANDASI



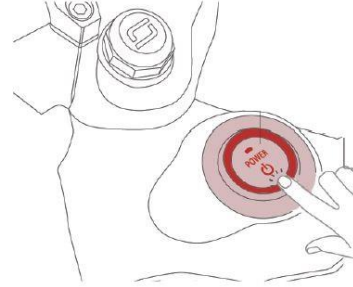
Araç kumandasının iki farklı modu vardır. Bunlar kilitleme tuşu ve kilit açma tuşudur. Kilit açma tuşuna bastığınızda araç çalıştırmak için hazır konuma gelecektir. Kilitleme tuşuna basıldığı zaman aracın kilitlemesi yapılır.

### UYARI

Kumanda menzil olarak engelsiz ortamda yaklaşık olarak 50 metredir.

## ARACIN ÇALIŞTIRILMASI

Araç çalıştırmak için araç kumandasındaki kilit açma tuşuna basınız ve Power düğmesine basarak araç çalıştırınız.

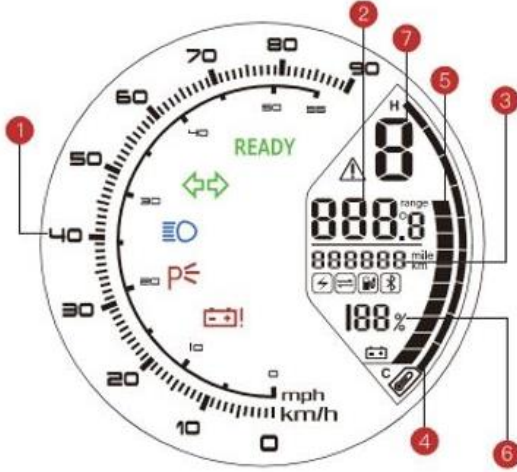


### UYARI

Sürüş güvenliğiniz için batarya ve selenin kilitli olduğundan emin olunuz.

### UYARI

Araçta yan sehpa açık iken çalışmayacaktır. Bu sebepten dolayı çalıştırmak için yan sehpayı kapatmayı unutmayınız.

**GÖSTERGE PANELİ****(1) KİLOMETRE SAATİ**

Kilometre saati, ileri hareket esnasında aracın saatteki hızını km/h cinsinden gösterir.

**(2) MENZİL VE TRİP GÖSTERGESİ**

Menzil, mevcut batarya şarjı ile sürüş moduna ve kullanıma bağlı olarak ne kadar menzil kaldığını gösterir. Trip, mesafe ölçümü yapmaktadır. Sıfırlamak için aracı çalıştırın ve uzun far ikaz düğmesini üç kez art arda basınız 4'üncü kez bastığınız zaman

sıfırlama yapacaktır. Tripten menzile geçiş için ise frene basınız uzun far düğmesine basınız.

**(3) KİLOMETRE SAYACI**

Kilometre sayacı aracın sürüldüğü toplam mesafeyi belirtir. Sıfırlanamaz.

**(4) SICAKLIK KONTROL GÖSTERGESİ**

Sıcaklık kontrol göstergesi, mevcut çalışma koşullarında sıcaklığı gösterir.

**(5) BATARYA ŞARJ GÖSTERGESİ(BAR)**

Bataryanın şarj seviyesini bar olarak göstermektedir. Her bir çubuk bir kademeyi temsil etmektedir.

**(6) BATARYA ŞARJ GÖSTERGESİ(ORAN)**

Bataryanın şarj seviyesini oran olarak göstermektedir. Yüzdelik dilim bataryanın kalan şarj miktarını gösterir.

**(7) SÜRÜŞ MODU**

Vites göstergesi, anlık olarak hangi viteste olduğunuzu gösterir.

Üç tip vites vardır;

A)"Eco" Ekonomik sürüş modu "1"

B)"Normal" Seyir sürüş modu "2"

C)"Sport" Spor sürüş modu "3"

**DİKKAT**

**Ürünün kullanımına, yol durumuna, hız veya sürüş moduna bağlı olarak menzilde değişiklik olabilir.**

**UYARI**

Göstergeyi tazyikli su ile yıkamaktan kaçınınız.

**UYARI**

Batarya şarjı %10 altına inmeden yeniden şarj ediniz. Batarya tam dolmadan(%100) şarj işlemini bitirmeyiniz. Aksi takdirde kullanıcı kaynaklı hata olduğu için batarya garanti kapsamında değerlendirilmez.



Park göstergesi, Aracı park durumuna aldığınız zaman gösterir.



Batarya göstergesi yanar ise, batarya şarjının %10 altına düştüğünü gösterir.

**READY**

Ready işareti yandığı zaman ürün kullanmaya hazır olduğunu gösterir.



Arıza ikaz lambası, üründe arıza olması durumunda yanacaktır.



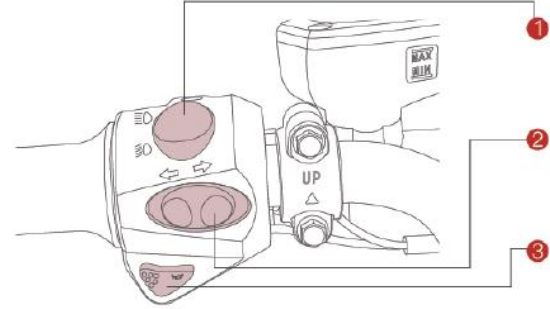
Ürün şarj olurken gösterge üzerinde yanacaktır.



Veri Bağlantısı yapıldığı zaman yanacaktır.



Uzun Far açık olduğunda gösterge üzerinde yanacaktır.

**SOL KUMANDA PANELİ****(1) FAR DÜĞMESİ**

Uzun kısa farı seçmenizi sağlar.



Uzun far yanar. Göstergede uzun far gösterge lambası da yanar.



Kısa far yanar.

**(2) SİNYAL DÜĞMESİ**

Sağa veya sola dönerken, yön değiştirirken kullanılır. Ortasına basıldığında sağa veya sola verilen sinyali kapatır.



Konumu: Sol sinyal lambası yanar.



Konumu: Sağ sinyal lambası yanar.

**DİKKAT**

Şerit değiştireceğiniz veya dönüş yapacağınız zaman daima sinyal verin. Dönüş veya şerit değiştirme işlemini bitirdikten sonra daima sinyal düğmesini "OFF" ( kapalı) konumuna alın.

**(3) KORNA DÜĞMESİ**

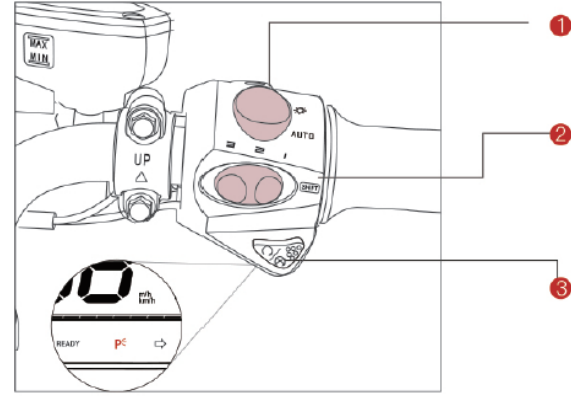
Sol kumanda panelinin alt kısmına konumlandırılmıştır. Uyarı ve ikaz gerektiren hallerde kullanınız.

**DİKKAT**


Eğer sinyal lambası bir arızadan dolayı yanmazsa sinyal göstergesi ışığı da yanmayacaktır. Böylece arızalı olduğu tespit edilmiş olur.

**UYARI**

Aracınızı yıkarken göstergeye tazyikli su tutmayınız. Göstergeyi su almaya karşı koruyunuz. Bu sebeplerden dolayı oluşacak arıza ve hasarlar kullanıcı hatası olarak kabul edilecektir.

**SAĞ KUMANDA PANELİ****(1) OTOMOTİK FAR DÜĞMESİ**

Far düğmesi iki mod olarak kullanılır;

 Eğer işaretine basarsanız far ürünü çalıştırdığınız zaman açılır. AUTO modun da çevre koşullarına göre aydınlatma sağlar.

**(2) SÜRÜŞ MODU DÜĞMESİ**

Gösterge üzerindeki sürüş modu geçişlerini yönetmeyi sağlar. Sürüş modu geçişlerinde; "1" eco modunu, "2" normal modunu, "3" sport modunu temsil eder.

**(3) PARK KONUMU DÜĞMESİ**

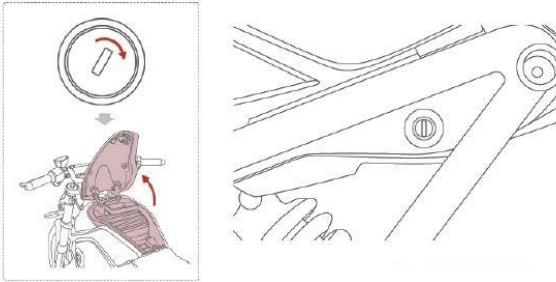
Park düğmesinin iki tane modu vardır; park ettiğiniz zaman park moduna alırsanız gösterge de "P" harfi yanacaktır. Park statüsünden tekrar çıkmak için kapatma tuşuna basmalısınız.

**DİKKAT**

Sürüş sırasında park düğmesine basmayınız, basmanız durumunda araç elektriği kesilecek ve tehlikeli duruma çıkacaktır.

**UYARI**

Frenleme sırasında, gaz kolunu tamamen bırakın.

**BAGAJ****BATARYA MUHAFAZA KAPAĞI VE BAGAJI**

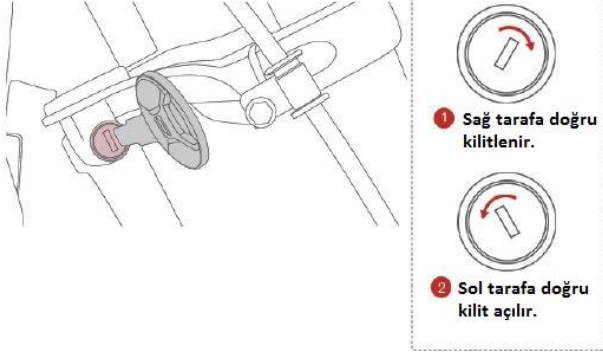
Batarya muhafaza kapağı altında bulunan bagajdır. Araç anahtarı ile açılır. Açmak için anahtarı takınız ve sağ tarafa doğru çeviriniz

**SELE ALTI BAGAJ**

Selenin altında bulunan bagajdır. Araç anahtarı ile açılır ve anahtarı sola doğru döndürdüğünüz zaman açılacaktır. ve [Click]sesiyle beraber açılacaktır.

### DİREKSİYON KİLİDİ

Ürünü kullanmadığınız zaman direksiyonu sol tarafa doğru çevirip anahtarı yerine takıp sağa çevirerek kilitleyebilirsiniz.

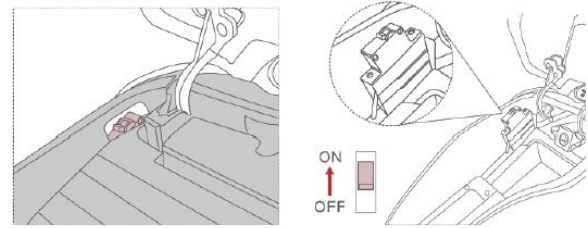


### UYARI

Direksiyon kilitli iken, aracı hareket ettirmeye çalışmayınız. Aracın kilidini araç anahtarı ile açtıktan sonra hareket ettiriniz.

### EMNİYET ŞALTERİ

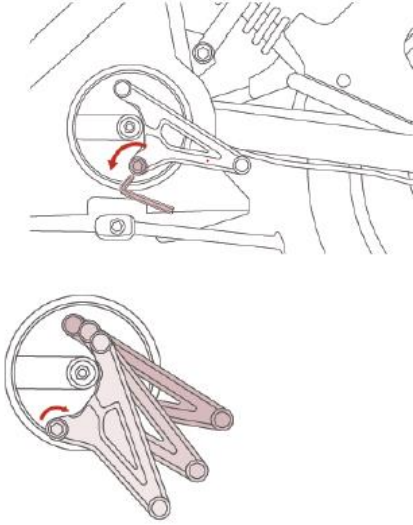
Emniyet şalteri araç üzerinde yüksek voltaj ya da anormal akımdan korunmak için otomatik gücü keser. Batarya muhafaza kapağı altında konumlandırılmıştır. Bataryadaki elektrik enerjisini tesisata gönderilmesinde anahtar görevi görür. Şalter kapalı konumdayken tesisata elektrik gitmez ve araç çalışmaz. Tesisata elektrik vermek için şalterin açık konumda olduğuna dikkat ediniz.



### UYARI

Ürünü uzun süre kullanmadığınız zaman veya temizlik sırasında emniyet şalterini mutlaka kapalı konuma getiriniz.

## AYARLANABİLİR AYAK BASAĞI



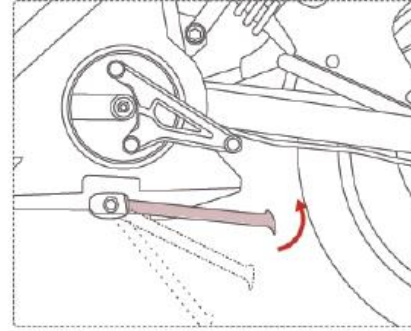
Araç ayak basakları 2 farklı kademedede ayarlanabilir. Ayarlama yapmak için;

- 1- Selenin altındaki avadanlık takımından alyan anahtarını çıkarın.
- 2- Basak altındaki somunu çıkarın.
- 3- Ayak basağını istediğiniz kademedede (2 farklı kademe) ayarlayınız.

## DİKKAT

Araç çalıştırmadan önce tamamen durmuş olmasında emin olunuz. Aksi durumlarda; yolda stop etmesi durumunda güvenli bir yere geçip tamamen durduktan sonra tekrar çalıştırınız.

## YAN SEHPA



Ayağı açın ve aracı yan sehpa üzerine yaslayın. Yan sehpa aracın parkı için kullanılmalıdır.

## DİKKAT

Sürüş sırasında yan sehpayı açmayınız, bu durum araçtaki enerjiyi kesecektir ve tehlikeli bir durum oluşmaması için dikkat ediniz.



**UYARI**

**Araç sehpa da iken üzerine binmeyiniz, yük ve yükleme yapmayınız. Araç sehpa da iken sürücü/yolcu binmesi, yük ve yükleme yapılması sehpanın ve şasenin zarar görmesine neden olabilir. Araç mutlak suretle sehpadan indirildikten sonra sürücü/yolcu binmeli veya yük/yükleme yapılmalıdır. Aksi takdirde oluşacak arıza ve hasarlar kullanıcı hatası olarak kabul edilecektir.**

**LASTİKLER**

Bu modelimizde;

Ön teker 90/80-17

Arka teker 120/70-17

Standart lastikler kullanılmıştır. Standartın dışındaki bir lastiğin kullanımı sorunlara neden olabilir. Her zaman standart lastiklerin kullanılmasını tavsiye ediyoruz.

**SÜRÜŞ TAVSİYELERİ****ÇALIŞTIRMA ve SÜRÜŞE BAŞLAMA**

Araç çalıştırmak için öncelikle olarak Bataryayı şarj cihazı yardımı ile tam şarj ediniz.

1. Araç yan sehpa üzerinden alınız.
2. Sele altında bulunan ana şalteri açın.
3. Direksiyonun kilitli olmadığından ve sağ&sol rahat döndüğünden emin olun.
4. Araç kumandası üzerindeki araç kilidini acınız.

5. Direksiyon üzerindeki Power düğmesine basarak aracı çalıştırınız.
6. Batarya şarjının %10 üstünde yeteri kadar şarj olmasından emin olunuz.
7. Sağ ve sol kontrol panellerinin fonksiyonlarının çalıştığını kontrol ediniz.
8. Fren lambalarının çalıştığını kontrol ediniz.
9. Kornanın çalıştığını kontrol ediniz.
10. Aynaların ayarlı olduğu kontrol ediniz.
11. Fren sisteminin etkin ve çalışır olduğunu kontrol ediniz.
12. Gaz kolunu kendinize doğru çekerek aracı hareket ettirin.

**UYARI**

**Kullanım sırasında ellerinizi gidonlardan ve ayaklarınızı ayaklıklardan çekmek oldukça tehlikelidir. Bir elinizi veya ayağınızı bile çekerseniz, aracı kontrol etme kabiliyetiniz azalacaktır. Aracı, her zaman iki eliniz gidon üzerinde ve iki ayağınız ayaklıklar üzerinde olacak şekilde sürün.**

**UYARI**

**Uzun araçların geçişi sırasında, tünel çıkışlarına veya dağlık alanlarda meydana gelen ani yan rüzgârlar kontrolünüzü zorlaştırabilir. Hızınızı düşürün ve yan rüzgârlara karşı dikkatli olun.**

**UYARI**

Su vb. ortamlardan geçişlerde arka teker göbeğinde bulunan elektrik motoru kesinlikle su ile temas etmemelidir. Bundan dolayı oluşabilecek kayıp ve hasarlar kullanıcı hatası kabul edilerek araç garantisi kapsamında işlem görmez.

**DURDURMA VE PARK ETME**

Yüksek hız her zaman uzun fren mesafesi gerektirir. Önünüzdeki araç veya nesne ile aranızdaki mesafenin fren yapmak için yeterli olmasına dikkat ediniz. Yalnızca ön veya arka freni uygulamak, kaymanıza veya kontrolü kaybetmenize sebep olacağından çok tehlikelidir. Dönüş esnasında veya ıslak zeminde giderken fren sistemini dikkatli ve yumuşak kullanınız.

1. Gaz kolunu kendinize göre dışarıya doğru çevirerek hızınızı düşürün.
2. Ön ve arka frenleri eşit şekilde ve aynı anda uygulayın.
3. Araç devrilmeyecek şekilde sert ve düz bir zeminde park edin.
4. Kumanda panelindeki Park modunu "On" (Açık) konumuna, sonra anahtar üzerindeki kilit tuşuna basınız. Eğer uzun süre kullanmayacak iseniz batarya muhafaza kapağı altında bulunan şalteri kapalı (sıfır) konumuna alın.

**UYARI**

Araç aşırı hızlı kullanılması kontrolün kaybedilmesi riskini artırır. Bu durum, istenmeyen olayların yaşanmasına neden olabilir.

Daima sürüş koşullarını dikkate alarak tecrübenizin sınırları kapsamında sürünüz.

**DİKKAT**

Deneyimsiz kullanıcılar ön frenlerden fazla yararlanmazlar. Bu da, durma mesafesinin artmasına neden olabilir. Sadece ön ve arka frenin kullanılması kaymaya ve kontrol kaybına neden olabilir. Her iki freni eşit şekilde ve aynı anda uygulayın.

**DİKKAT**

Dönüş sırasında ani frenleme yapılması tekerin kaymasına ve kontrolün kaybedilmesine neden olabilir. Dönüş yapmadan önce fren uygulayınız.

**DİKKAT**

Islak, gevşek, bozuk veya diğer kaygan zeminlerde ani frenleme yapılması tekerin kaymasına ve kontrolün kaybedilmesine neden olabilir. Kaygan ve bozuk zeminlerde frene yavaşça ve dikkatlice basın.

**DİKKAT**

Öndeki aracın çok yakın takip edilmemesi gerekir. Araç hızı arttıkça, durma mesafesi de buna paralel olarak artar. Öndeki araçla aranızda emniyetli bir durma mesafesi bulunduğunuzdan emin olun.

**YOKUŐTA KULLANIM**

Dik yokuŐları ıkarken ara yavaŐlayabilir ve ekiŐi dűŐebilir.  
YokuŐta kullanırken elektrik motorunu zorlamayınız.

**SŐRŐŐ ŐNCESİ KONTROL**

Ara kullanmadan ősne aŐađıdaki maddeleri kontrol ettiđinizden emin olun.

**UYARI**

Bu modeli ilk defa kullanıyor iseniz, kontrolleri tanıyana ve kullanımına alıŐana kadar trafik dıŐında pratik yapmanızı tavsiye ederiz. DönűŐlerde dikkatli olunuz. DönűŐ yaparken ok sert fren yapmayınız. DönűŐ yapmadan ősne güvenli bir hıza inene kadar yavaŐlayınız. Islak yol ve kaygan zemin lastik sűrtűnmesini ősneli ۆlűde dűŐűren, fren performansını azaltan ve aracın dönűŐ kapasitesini dűŐűren etkenlerdir.

Bűyle yollarda her zaman yavaŐ sűrmeniz ۆnerilir. Ters yűnlű rűzgűrlar aracınızın sűrűŐ kabiliyetini azaltmaktadır. Bu ters yűnlű rűzgűrlar tűnel ıkıŐlarında, vadilerde veya bűyűk aralar getiđinde olur. Bűyle durumlarda sođukkanlı olmalı, dikkatli ve yavaŐ sűrmelisiniz

**UYARI**

Aracınızın kontrol sisteminde, Őarj űnitesinde, elektrik motorunda veya devrelerinde bir sorun ile karŐılaŐtıđınızda kendiniz tamir etmeye alıŐmayın. En yakın yetkili servise baŐvurun. Servise gitmeden yapılacak olan tamir iŐlemi daha bűyűk arızalara neden olabilir ve aracınızın garanti kapsamı dıŐında kalmasına sebep olabilirsiniz.

KONTROL	ŞUNLARI KONTROL EDİNİZ
Direksiyon	Yumuşaklık
	Harekette sınırlama olmaması
	Oynama ve gevşeklik olmaması
Gaz	Sürüş seçeneklerinin doğru çalışması
	Gaz kolunun rahat çalışması ve kapalı konuma dönmesi
Frenler	Fren kolunun düzgün hareketi
	Süngerimsi bir durumun olmaması
	Fren balatalarının aşınma limiti dışında olmaması
Amortisör	Yumuşak hareket
Batarya	Gidilmesi planlanan mesafe için yeterli şarj ve %10 üstünde batarya doluluğu olmalıdır.
Lastik	Doğru hava basıncı
	Yeterli dış derinliği
	Yarık ve kesiklerin olmaması
Elektrik motoru	Elektrik motorunun tekeri çevirmesi, güç seçeneklerinin doğru çalışması
Aydınlatma	Tüm lambaların ve göstergelerin doğru çalışması (Far, stop, gösterge, sinyal)
Korna	Doğru işlev
Diğer	Elektrik ve kabloların kontrolü

### SÜRÜŞ İLE İLGİLİ TAVSİYELER

- Emniyetli kullanım açısından mümkün olduğunca frene ihtiyaç duymayacak şekilde kullanın.
- Hızlanma aşamasını kısa tutmaya çalışın.
- Araç üzerine ağır yükler yüklendiği ve yokuş yukarı çıkıldığında, motoru aşırı zorlamayın, maksimum performans için yokuş olmayan alternatif yolları deneyebilirsiniz.
- Düz yolda ve arkadan esen rüzgârda en yüksek hıza çıkılabilir. Bu durumda güç tüketimi fazla olmaz ve yüksek verimlilik elde edilebilir.
- Araç taşıyabileceği maksimum ağırlık sürücü dâhil 233 kg'dır. Bundan fazla konulan her yük emniyetin azalmasına ve şarjın çabuk bitmesine neden olabilir.
- Fren kolu sıkıldığı zaman gaz kolu serbest bırakılmalıdır. Gaz kolu ve fren mümkün olduğunca az kullanılmalıdır.
- Düzgün olmayan yolda hız düşürülmelidir.

### UYARI

**Yokuş yukarı veya sürekli yüksek hızda sürüşe devam edilmesi bataryanın kullanım mesafesini kısaltacaktır. Batarya daha kısa sürede tükenecektir. Araç eğer yavaş ve ekonomik seçenekte kullanılırsa elektrik tüketimi açısından en verimli seçenek olur ve tek şarjla daha uzun mesafeler kat edilebilir.**

## **EKONOMİK SÜRÜŞ ve ÇEVRE BİLGİSİ**

Enerji kullanımı, çevre kirliliği, fren ve lastiklerin yıpranması çeşitli etkilere bağlıdır. Şahsi sürüş tarzınız yüksek bir seviyede bu değerleri belirler.

Ekonomik sürüş için aşağıdaki tavsiyelere uyabilirsiniz.

- Aracınızla sürüşe başladığınızda gazı yavaş ve kademeli açınız. Ani yüklemeyi yapmayınız.
- Planlı kontrolleri dikkatlice yapın. Super Soco servislerinde yapılan düzenli bakımlar sadece aracınızın çalışmasını düzeltmez, ayrıca ekonomik sürüşü, düşük çevre zararı ve uzun ömürlü olmasını sağlar.
- Her iki haftada bir lastik basınçlarını kontrol edin. Lastik basıncını daima tavsiye edilen değerlerde tutunuz. Düşük lastik basıncı, dönme direncini artırır. Bu da lastik yıpranmasını artırır ve sürüş şartlarını etkiler.
- Düzgün olmayan yollarda yavaşlayınız.
- Sürüş hızını uygun bir şekilde ayarlayınız. Ani frenlemelerden kaçınınız.
- Araca gereksiz yere yüklemeyi yapmayınız. Araç için belirlenen istiap haddini aşmayınız.
- Rüzgâra karşı kullanımda enerji tüketimi artacak, elektrik motoru zorlanacaktır. Ayrıca bataryanın kısa sürede tükenmesine sebep olacaktır.

## **PERİYODİK BAKIM**

Tablo, periyodik bakım aralıklarını gösterir. Her aralığın sonunda, belirtildiği gibi kontrol, yağlama ve bakım yapmaya dikkat ediniz. Tam gazda veya tozlu ortamlarda çalışma gibi aracın zor koşullar altında çalıştırıldığı durumlarda, bakım bölümünde açıklandığı gibi Araç güvenirliliği için belli bakımlar daha sık yapılmalıdır.

Direksiyon parçaları ve süspansiyonlar çok özel ve dikkatli bakım gerektirirler. Maksimum güvenlik için, kontrol ve bakımların yetkili servislerde yapılması gerekir.

Periyodik bakımların garanti sürecinde ve belirtilen aralıklarda mutlaka yetkili servislerimizde yaptırılması gereklidir, aksi halde aracınız garanti kapsamı dışında kalacaktır.

## **UYARI**

**Kalitesiz orijinal olmayan yedek parçalarının kullanılması Araç erken yıpranmasına ve kullanım ömrünün kısalmasına neden olabilir. Sadece orijinal yedek parça kullanınız.**

## BAKIM TABLOSU

Parçalar	Bakım aralıkları										
	1000 KM(2 ay sonunda)	3000 KM(7 ay sonunda)	6000 KM(13 ay sonunda)	9000 KM(19 ay sonunda)	12000 KM(24 ay sonunda)	15000 KM	18000 KM	21000 KM	24000 KM	27000 KM	30000 KM
Fren Hidrolik Yağı	√		√	√		√		√			√
Lastik Basıncı ve Aşınması	√	√	√	√	√	√	√	√	√	√	√
Fren Balataları		√	√	√	√	√	√	√		√	√
Ön & Arka Fren diskleri			√	√		√		√		√	
Ön Aks somunun Sıklığı	√		√	√		√		√	√	√	
Arka Salıncak Somunu Sıklığı	√		√	√		√		√	√	√	
Elektrikli Motor Bağlantı Cıvataları Sıklığı	√		√	√		√		√	√	√	

Parçalar	Bakım aralıkları										
	1000 KM(2 ay sonunda)	3000 KM(7 ay sonunda)	6000 KM(13 ay sonunda)	9000 KM(19 ay sonunda)	12000 KM(24 ay sonunda)	15000 KM	18000 KM	21000 KM	24000 KM	27000 KM	30000 KM
Direksiyon Kilitleme Somunu Sıklığı				√				√			
Ön Fren Hamili Bağlantı Sıklığı	√		√	√		√		√	√		√
Ön Disk Cıvataları	√		√	√		√		√	√		√
Arka Fren Hamili Bağlantı Sıklığı	√		√	√		√		√	√		√
Arka Disk Cıvataları	√		√	√		√		√	√		√
Batarya	√	√	√	√	√	√	√	√	√	√	√
Kayış	√	√	√	√	√	√	√	√	√	√	√

√: Kontrol et, Ayarla, gerekliyse değiştir.

**KONTROL VE BAKIM**

Aracınızın uzun ömürlü olabilmesi için orijinal parça kullanmanın yanı sıra kontrol, bakım ve arıza onarımlarınızı garanti sürecinde mutlaka yetkili servislerimizde yaptırılması gereklidir, aksi halde aracınız garanti kapsamı dışında kalacaktır.

**UYARI**

**Araç çok uzun süreli olarak güneş altında aşırı sıcakta, yağmurda ve nemli ortamda bulundurulmamalıdır. Bu ve bunun gibi durumlardan dolayı oluşabilecek hasarlar kullanıcı hatası kabul edilecek, araç garanti kapsamı dışında işlem görecektir.**

**ÖN-ARKA AMORTİSÖR**

Yağ sızıntısı ve yayın durumu için amortisörleri kontrol ediniz.

**UYARI**

**Araç ile çukur kasis vb. yerlere yavaş girilmesi gerekir. Aksi durumlarda amortisör keçelerinin patlamasına, yağın boşalmasına dolayısıyla işlevini yerine getirmemesine neden olabilir. Bu tür durumlarda oluşabilecek arıza ve hasarlar kullanıcı hatası olarak kabul edilecektir.**

**DİREKSİYON**

El tutamağını (gidonu) aşağı-yukarı hareket ettirerek direksiyon bağlantılarının iyi olup olmadığını kontrol ediniz.

**BATARYA**

Batarya kutusu batarya muhafaza kapağı altına konumlandırılmıştır.

Kış ve yaz aylarında Batarya 0°C-45°C sıcaklığı aralığında şarj edilmelidir.

1. Batarya bakım gerektirmez.
2. Batarya uygun şekilde şarj edildiğinde Batarya ömrü uzayacaktır.
3. Batarya tam boşalmadan şarj edilmeli ve şarj edildiğinde tam dolu hale gelmelidir. Batarya şarjının %10 altına düşmeden şarj edilmesi önemlidir.
4. Batarya sıcak havada, soğuk havaya göre daha yüksek performans gösterir. Sıcaklık sıfırın altına indiğinde batarya performansının üçte birini kaybeder. Soğuk havalarda bataryanın performansı düşük olacağından azami mesafede buna bağlı olarak azalacaktır. Sıcaklık 20°C' ye geldiğinde batarya eski performansına yeniden kavuşur.
5. Araç sıcak havalarda, kapalı fakat hava alabileceği yerlerde park edilmelidir. Yakıcı güneşin altına park edilmesi Batarya ömrünü kısaltacaktır.



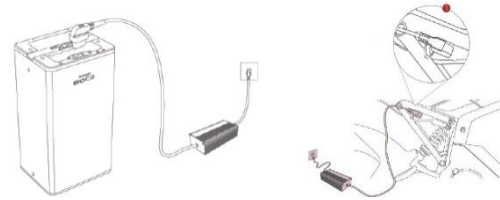
**UYARI**

Batarya uzun süre kullanılmayacak ise araç üzerinden sökülmeli ve şarj edilip saklanmalı ve ayda bir olmak üzere şarj tekrarlanarak bataryanın kendini idame etmesi sağlanmalıdır. Soğuk havalarda şarj etme sıklığı artabilir.

**ŞARJ CİHAZI**

Şarj cihazı araç için özel olarak üretilmiştir. Batarya şarj işlemine başlarken önce batarya şarj soketi fişini araca takın daha sonra çıkış fişini elektrik prizine takınız veya bataryayı yerinden çıkararak da şarj işlemi yapabilirsiniz. Şarj işlemi bitince, önce elektrik prizine takılı olan çıkış fişini daha sonra batarya şarj soketi fişini çıkarın. Şarj cihazı üzerinde bulunan gösterge ışığı yeşil olarak yanması batarya şarjının tamamlandığını gösterir. Bataryanın uzun ömürlü olması için tam şarj edin. Şarj cihazını üzerinde bulunan gösterge ışığı yeşil olarak yandığında elektrik bağlantısını kesin, uzun süre bulundurmeyin. Bağlantıyı kesmediğiniz sürece batarya şarj yüklenmeye devam eder. Bu durum batarya ve şarj cihazı için tehlikeli olabilir, batarya ve şarj cihazının zarar görmesine neden olabilir.

Batarya araç üzerindeyken veya araçtan ayırarak da şarj edilebilir. Batarya şarj olur iken gösterge üzerinden şarj bağlantısını da kontrol edebilirsiniz. Şarj cihazı üzerinde bulunan kırmızı ışık uzun süre (6-8 saat) yeşile dönmez ise batarya veya şarj cihazınız için yetkili servise başvurun.

**UYARI**

**Çocukların olmadığı güvenli bir yerde şarj edin. Şarj cihazını çocukların ulaşamayacağı yerlerde saklayın.**

**DİKKAT**

**Batarya araç üzerinde şarj edilirken, aracı yıkamayın.**

**UYARI**

**Şarj esnasında değişik bir koku duyduğunuzda veya batarya aşırı derecede ısındığında şarjı çıkarın ve hemen yetkili servise gidin. Şarj cihazını kendiniz sökmeye çalışmayın, bu aracın garanti kapsamından çıkmasına neden olabilir.**

**UYARI**

**Oda sıcaklığında ve havalandırması olan yerlerde şarj işlemi yapın. Ayrıca şarj cihazını havalandırması olan yerlerde saklayın.**

**UYARI**

**Orijinal olmayan şarj cihazı kullanmayın.**

**UYARI**

**Şarj cihazının taşınırken fazla sarsıntıya maruz kalması önlenmelidir.**

**UYARI**

**Şarj cihazını rutubetli ve nemli ortamlardan uzak tutun.**

**FRENLER**

Güvenli sürüş için düzgün/doğru çalışan fren sistemleri hayati önem taşır. Fren kontrollerini yaptığınızdan emin olun. Frenler periyodik olarak yetkili servislerde kontrol edilmelidir. Bu modelimizde ön ve arka hidrolik disk fren sistemi ile donatılmıştır.

Aşağıdaki kontroller her gün yapılmalıdır.

1. Ön&Arka fren sistemi : Yağ sızıntısı kontrolü.
2. Yağ hortumu : Sızıntı veya yıpranma kontrolü.
3. Fren balatası : Aşınma kontrolü.
4. Fren kolu : Doğru serbest aralık ve sertlik kontrolü

**UYARI**

**Fren sürücü güvenliğinin sağlanmasında son derece önemli bir parçadır ve sıklıkla kontrol edilmeli gerektiğinde ayarları yapılmalıdır.**

**ÖN FREN**

Fren kolunu hafifçe gaz koluna doğru sıkarak ön fren uygulanır. Disk fren sisteminde ani frenleme yaparken aracın devrilmemesine dikkat edin. Fren kolu sıkıldığında fren lambası yanacaktır.

**UYARI**

**Disk fren sistemi hidrolik olarak çalışır. Güvenliği sağlamak için, fren ile ilgili arızalar için lütfen servislerimize müracaat ediniz.**

**ARKA FREN**

Arka fren disk frenleme sistemi olarak çalışmaktadır.

**UYARI**

**Kaygan zeminlerde kaymayı önlemek için hafif ve dikkatlice fren yapınız.**

**FREN HİDROLİĞİ**

Fren hidroliği rezervuarındaki hidrolik seviyesini kontrol ettiğinizden emin olun. Eğer seviye, araç dik konumda iken alt işaret çizgisinin altında ise, gereksinimlerini karşılayan uygun fren hidroliği doldurun. Fren balataları aşındığında, fren balatalarının yeni konumunu dengelemek için hidrolik seviyesi düşecektir. Normal periyodik bakım aralığına göre fren hidroliği rezervuarına fren hidroliği doldurun.

**FREN BALATALARI**

Fren balatalarının sınır çizgisine kadar aşınıp aşınmadığını görmek için ön fren balatalarını kontrol edin. Eğer balatalardan birisi sınır çizgisine kadar aşınmışsa, yetkili serviste yenisiyle değiştirilmelidir.

**FREN DİSKİNİN KONTROLÜ**

Fren diskinde hasar veya çatlak kontrolü yapın.

**UYARI**

**Yüksek basınç altındaki çalışma koşullarında güvenlik için, ön ve arka fren sistemi, fren hortumu veya fren hidroliği periyodik bakım tablosuna göre yetkili servis tarafından değiştirilmelidir.**

**DİKKAT**

Aşınmış fren balatalarıyla aracın kullanılması frenleme performansını düşürecektir. Her kullanımdan önce fren balatalarının aşınmasını kontrol edin. Balatalardan birisi sınır çizgisine kadar aşındığında, fren balatalarının değiştirilmesi için yetkili servise başvurunuz.

**UYARI**

Fren balataları değiştirildikten sonra, eski yerine oturması için fren kolunu birkaç kez çekin ve bırakın. Ardından, fren hidroliği doldurulmadan ve etkili frenleme mesafesi elde edilmeden aracı kullanmayın.

**FREN BALATALARININ AŞINMASI**

Fren balatalarının aşınması aracın kullanımına ve aracın kullanıldığı yol şartlarına göre değişir. Genellikle, fren balatası ıslak ve kirli yollarda kullanıldığında, iyi yol şartlarda kullanılmasına göre daha çabuk aşınır.

**FREN KOLU AYARI**

Fren kolunun serbest aralığını ayarlamak için aşağıdaki yönergeleri uygulayın.

1. Fren kolunu 10–20 mm' lik aralığı elde etmek için somunu sağa ve sola çevirerek ayarlayınız. Aralığı düşürmek için somunu sağa çeviriniz. Yükseltmek için ise sola çeviriniz.
2. Aralığı ayarladıktan sonra sürtünmenin hissedilip hissedilmediğini kontrol etmek için açık havada çevirerek freni kontrol edin. Fren kolunu sıkma ile birlikte, fren kolu ile elcik arasında yeterli aralık bulunduğundan emin olmak için kontrol edin.

**LASTİK**

Lastik hava basıncını ve lastik diş derinliğini düzenli olarak kontrol edin. Güvenlik ve lastiğin ömrü için, lastik hava basıncını sık sık kontrol edin.

**DİKKAT**

**Bu uyarıları dikkate almamak, lastik problemlerinden dolayı istenmeyen olayların yaşanmasına sebep olabilir. Aracınızın lastikleri, araç ile yol arasındaki çok önemli bir bağlantıyı oluşturur. Aşağıdaki talimatlara uyunuz.**

- Lastik durumunu ve basıncını kontrol ediniz ve her sürüşten önce lastik basıncını ayarlayınız.
- Aracı aşırı yüklemeye dikkat ediniz.
- Lastik belirtilen sınıra kadar aşındığında veya lastiklerde kesik, yarık gibi hasarlar bulunduğunda değiştiriniz.
- Daima kullanım kılavuzunda belirtilen boy ve tipte lastik kullanınız.

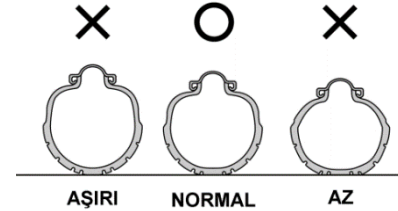
### LASTİK HAVA BASINCI

Yetersiz lastik basıncı lastiğin aşınmasını arttırdığı gibi Araç dengesini de ciddi şekilde etkiler. Hava basıncı yetersiz olan lastikler dönüşleri zorlaştırır. Hava basıncı çok yüksek olan lastikler ise lastiğin yerle temasını azaltarak kaymaya ve kontrol kaybına neden olur. Lastik hava basıncının daima belirtilen sınırlar içinde olduğundan emin olun. Lastik hava basıncı, lastik soğukken ayarlanmalıdır.

Lastiklerde bir sorun olduğuna görürseniz, bir basınç manometresi ile lastik hava basıncını ayarlayın.

### Soğuk Lastiklerin Basıncıları

Lastik	Lastik Ebat Gösterimi	Basıncı
Ön Lastik	90/80-17	20-25 Psi
Arka Lastik	120/70-17	26-32 Psi



### UYARI

Lastik basıncı ve aşınması araç güvenliği ve performansı için hayati önem taşır. Standart dışı lastik basınçları ciddi bir şekilde lastik ömrünü kısaltır ve sürüşü emniyetsiz kılar. Çok yüksek lastik basıncı lastiğin orta kısmının çabukça eskimesine neden olur ve sürüşünüzü rahatsız bir hale sokar. Çünkü yoldan gelen sarsıntılar amortisörler tarafından emilemez. Çok düşük lastik basıncı lastiğin iki tarafının çabuk eskimesine neden olur ve ciddi bir durumda jantın lastiği ezmesine veya kırılmasına veya geniş açılı bir dönüş yaparken aracın devrilmesine neden olabilir.

## LASTİK DİŞ DERİNLİĞİ

Son derece eskimiş lastikli bir araç kolayca kontrol kaybetmeye neden olur. Eğer diş derinliği araç kullanımını etkiliyorsa lastiği değiştirin.

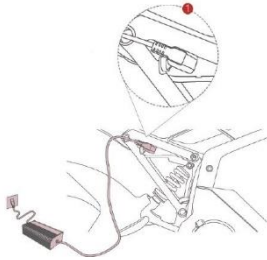
## BATARYANIN ŞARJ EDİLMESİ

Aracın bataryası iki şekilde şarj yapılır:

- Batarya kutusu araç dışına çıkartılarak şarj edilebilir.
- Batarya kutusu çıkartılmadan sele altında bulunan batarya şarj yeri yardımı ile de şarj edilebilir.

Batarya kutusu çıkartılmadan şarj işlemi için;

1. Aracı kapatın.
2. Şarj ara kablosunu ve adaptörünü, önce araca daha sonra güç kaynağına takın.
3. Şarj cihazı üzerindeki ışık yeşil olana kadar (6-8 saat) şarj edin.
4. Şarj işlemi bittiğinde şarj ünitesini kapatın.

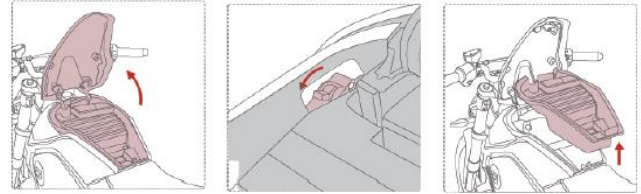


## UYARI

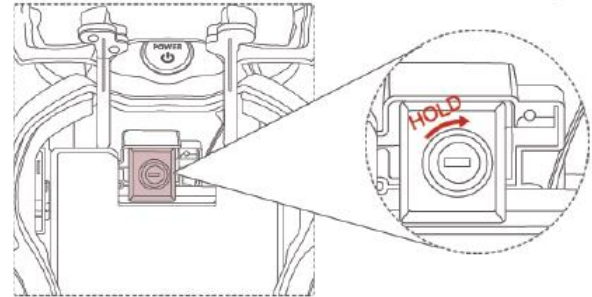
**Bataryanın fazla şarj yüzünden oluşabilecek hasarlar garanti kapsamı dışındadır.**

Batarya kutusunu çıkartarak şarj işlemi için;

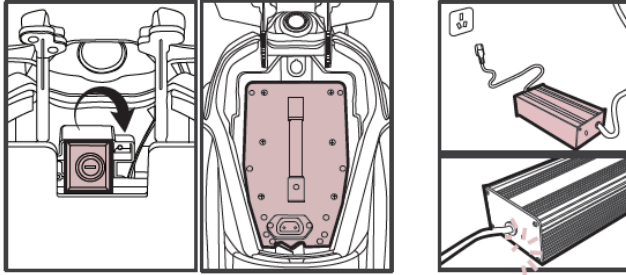
1. İlk olarak anahtar yardımı ile batarya muhafaza kapağını açınız.
2. Eminyet şalterini kapalı "OFF" konumuna getiriniz.



3. Batarya Kilidini anahtar yardımı ile açınız.



4. Bataryayı yerinden çıkararak şarj işlemini yapınız.



**Not:** Şarj cihazı bağlantısı için “ŞARJ CİHAZI” başlığındaki açıklamaları okuyunuz.

#### **UYARI**

Şarj süresi hiçbir koşulda 12 saatin üzerinde olmamalıdır. 12 saat üzerindeki şarj sürelerinde bataryanın ısınmasından dolayı istenmeyen olayların yaşanması sebebiyet verebilir. Kesinlikle yukarıda belirtilen sürelerin üzerinde şarj etmeyin. Şarj süresi 12 saati aşmışsa ve batarya şarjı tam gerçekleşmemiş ise bataryadan kaynaklı sorunlar olabilir. Bu durumlarda yetkili servise başvurunuz.

#### **UYARI**

Aracınızın göstergesinde, batarya şarj miktarını gösteren ışık ve göstergeler bulunmaktadır. Batarya enerjisi tam bitmeden yeniden şarj edilmelidir.

#### **UYARI**

Şarj ederken, orijinal şarj cihazını kullanın. Aksi takdirde oluşabilecek arızalar kullanıcı hatası kabul edilerek, araç garanti kapsamı dışında kalacaktır.

#### **UYARI**

Batarya şarj edilirken, tam dolmadan şarj cihazı çıkartılmamalıdır. Ayrıca (araç hiç kullanılmasa bile) bataryayı deşarj/şarj edin ve normal hava şartlarında iki ayda 1 kez şarj ediniz. Kışın ayda 1 kez şarj veya ihtiyaç olması durumunda ayda 2 kez şarj ediniz.

#### **UYARI**

Uzun süre aracınızı kullanmamışsanız şarj etmeden önce bataryayı kontrol ediniz. Bataryayı şarj ederken aşırı ısınrsa veya uyarı düğmeleri yanarsa şarjı durdurup yetkili servise başvurun. Bataryayı şarj ettiğiniz ortamın havalanması önemlidir. Bataryayı iyi havalandırması olan yerde şarj ediniz.

#### **UYARI**

Bataryayı yanıcı/patlayıcı veya nemli bir ortamda şarj etmeyiniz.

**TEMİZLEME - DEPOLAMA****TEMİZLEME PROSEDÜRÜ**

Aracınızın iyice temizlenmesi bakımın gerekli bir parçasıdır. Ayrıca aracınızın görünüşünü ve performansını da etkiler. Uygun temizlik aynı zamanda araç ömrünü de uzatacaktır. Çamurda, çalılıklarda, çimende, suda, tuzlu su içinde veya tozlu ortamlarda kullanıldıktan sonra aracınızı temizlemek ve kontrol etmek önemlidir. Temizleme sırasında, bütün döküntüleri temizlemek önemlidir.

**UYARI**

**Yüksek basınçlı yıkama makineleri aracınıza zarar verebilir. Buda paslanmaya, korozyona sebep olabilir ve aşınmayı artırabilir. Aracınızı temizlemek için yüksek basınçlı yıkama makinelerini kullanmayın.**

**ARACIN YIKANMASI**

Biraz dikkat edilerek, otomobile benzer bir şekilde yıkayabilirsiniz. Tozu veya diğer pislikleri temizlemek için düşük basınçlı bir bahçe hortumu kullanabilirsiniz. Yumuşak nitelikli sabun veya deterjan ve su kullanarak aracınızı elle yıkayın. Fazla su basıncı uygulamadan bütün tozları ve pislikleri iyice temizlemeye çalışın. Yıkama bezleri veya temizleme fırçaları kullanılabilir; plastik veya boyalı yüzeylere zarar vereceğinden dolayı fırçaları kullanırken dikkatli olun. Aracınızı temiz su ile iyice yıkayın. Deri veya yumuşak bir bez kullanarak bütün alanları kurutun.

**UYARI**

**Elektrik motoru, batarya, gösterge ve elektrikli parçaların direk suyla temasını önleyiniz. Yıkama nedeniyle oluşacak hata ve hasarlar kullanıcı hatası kabul edilerek araç garanti kapsamı dışında işlem görecektir.**

**TEMİZLİK SONRASI KONTROL**

Aracınızın uzun ömürlü olması için, genel yağlama noktalarını yağlayınız.

**DİKKAT**

**Aracın ıslak frenlerle kullanılması tehlikelidir. Islak frenler, kuru frenler kadar frenleme performansı sağlayamayacaktır. Bu durum, istenmeyen olayların yaşanmasına neden olabilir. Aracınızı yıkadıktan sonra, düşük hızda kullanarak frenleri test edin. Balataların kuruması için birkaç kez frene basarak sürtünme sonucu kurumasını sağlayın.**

En son sürüş sırasında meydana gelmiş olabilecek sorunlara karşı aracı kontrol etmek için, "SÜRÜŞ ÖNCESİ KONTROL" kısmındaki işlemleri takip edin.

**KORUMA - DEPOLAMA**

Eğer aracınız herhangi bir sebeple uzun süreliğine kullanılmayacaksa, aracı bazı materyaller, ekipmanlar ve tekniklerle korunmasını sağlayın.

- Aracı yan sehpa üzerine yerleştirin ve temizleyin.
- Emniyet şalterini “off” konumuna getirin.
- Bataryayı araçtan sökün.
- Batarya yüzeyini ince bir temizleme çözeltisiyle temizleyin. Kablo başlıkları ve paslı kısımları temizleyin.
- Lastikleri normal basınca ulaşıncaya kadar şişirin.
- Araç yüzeyini ve araçtaki lastik parçalarını koruyucu spreyle temizleyin.
- Antipas spreyle, boyanmamış yüzeyleri kaplayın.

Aracı tekrar kullanıma hazır hale getirmek için aşağıdaki adımları uygulayın.

- Aracı tamamen temizleyin.
- Bataryayı takın.
- Emniyet şalterini “on” konumuna getirin.
- Bataryayı tam olarak tekrar şarj ediniz.

**KULLANIM VE BAKIM**

1. Aşağıdaki durumlarda aşırı deşarj veya eksik şarj’a neden olabilir ve bataryanın ömrünü kısaltabilir.
  - Sık çalıştırma ve kısa mesafeli sürüş
  - Aracı düşük hızlarda uzun süre kullanmak
  - Fren lambasının yanmasına neden olacak şekilde fren koluna basmak
  - Ekstra elektrikli parçalar veya yüksek güçlü ampuller kullanmak.
2. Lambalar zayıf yanıyor veya sönmükse, korna zayıfsa bataryayı tekrar yükleyin.
3. Uzun süre kullanmadıktan sonra tekrar kullanıma Geçmeden önce bataryayı yeniden yükleyin. (Şarj edin)



## ARIZA SEBEPLERİ

ARIZA	MUHTEMEL SEBEP	AYAR
Elektrik Güç Lambası Yanmıyor	1 Batarya bağlantısı kesik	Bataryayı yeniden takın
	2 Sigorta atmış	Yetkili servise başvurun
	3 Anahtar arızalı	Yetkili servise başvurun
Elektrik Güç Lambası Yanıyor fakat Motor Çalışmıyor	1 Motora bağlantı yok	Yetkili servise başvurun
	2 Sağ-sol fren kolu yerine takılmamış	Sağ veya sol fren kolunun pozisyonu
	3 Kontrol ünitesi arızalı	Yetkili servise başvurun
Batarya uzun mesafede dayanmıyor	1 Ters rüzgâr var veya sık hızlanma	Minimum seçenekte kullanın
	2 Çok fazla yük var / lastik hava basıncı eksik	Yükü azaltın, hava basıncını kontrol edin
	3 Yetersiz şarj süresi	Uygun süre şarj edin
Hız artmıyor, çekiş düşük	1 Rüzgâra karşı veya çok sık hızlanma	Minimum seçenekte kullanın
	2 Elektrik parçaları arızalı	Yetkili servise başvurun
Şarj yapılamıyor	1 Şarj cihazı arızalı	Yetkili servise başvurun
	2 Batarya arızalı	Yetkili servise başvurun
Şarj normal değil	1 Devre arızalı	Şarjı bırakın ve yetkili servise başvurun
Şarj cihazında sinyal yok	1 Güç kablosu takılı değil	Soketleri yeniden takın
	2 Gösterge ışığı arızalı	Yetkili servise başvurun
Diğer	1 Kontrol ünitesi veya batarya arızalı	Değişim veya tamir için lütfen yetkili servise başvurun.

Yukarıdakiler dışında bir sorunla karşılaşırsanız veya yukarıdaki uygulamalar sorunu çözmezse, parçaları kendiniz sökmeye veya tamir etmeye çalışmayın. Aksi takdirde yapılan işlemler kullanıcı hatası kabul edilerek, araç garanti kapsamı dışında kalacaktır.

**TEKNİK ÖZELLİKLER**

Özellik	Değer	Özellik	Değer
Motorun Nominal Gücü	60V / 3.9 kW	Uzunluk	1982 mm
Batarya Kapasitesi	60V/45Ah	Genişlik	740 mm
Giriş Voltajı	230V	Yükseklik	1031 mm
Şarj Süresi	6-8 saat	Aks Arası	1347 mm
Yükleme Kapasitesi (Sürücü dâhil)	254 kg	Lastik Ön	90/80-17
Yüksüz Ağırlık	79 kg	Lastik Arka	120/70-17
Fren Ön	Disk	Fren Arka	Disk

**UYARI**

Teknik özellikler tablosu kesin bir taahhüt olmayıp, ürün ve ürün özelliklerinde her zaman değişiklik yapma hakkımız saklı olduğu gibi, burada maddi hata sonucu yazılmış bulunan değerlerdeki farklılıkların bulunması halinde aracın resmi belgelerdeki değerlerinin geçerli olduğunu belirtmek isteriz. Lütfen aracın resmi belgelerine bakınız.

**ÜRETİCİ**



**İthalatçı Unvanı** : Kuralkan Bilişim Otomotiv San. Ve Dış Tic. A.Ş.

**İthalatçı Adresi** : Eski İzmit Yolu üzeri Tepeören Mevkii 34940 Tuzla / İstanbul

**Tel / Faks** : +90 850 209 65 65 Pbx / +90 216 304 05 55

**Web** : [www.supersoco.com.tr](http://www.supersoco.com.tr)

**İmalatçı Unvanı** : NANJING VMOTO MANUFACTURING CO., LTD.

**İmalatçı Adresi** : LISHUI ECONOMIC DEVELOPMENT ZONE,  
NANJING CITY,  
JIANGSU PROVINCE, CHINA

**Tel** : +86 25 6881 1555

**Kullanım ömrü 10 yıldır.**



KURALKAN BİLİŞİM OT. SAN. ve DİŞ TİC. A.Ş.

Eski İmt. Yolu Üzeri Tepeören Mevki

No:206 34959Tuzla/İstanbul

Tel: 850 209 65 65 Pbx

Faks : 216 304 05 55

[www.kuralkan.com.tr](http://www.kuralkan.com.tr), [www.supersoco.com.tr](http://www.supersoco.com.tr)

**Doküman No : AG KLV 123**  
**Rev. No/Tarih : 01/ 18.03.2020**